



INSTITUT NATIONAL DE LA STATISTIQUE,
DES ÉTUDES ÉCONOMIQUES ET DÉMOGRAPHIQUES

=====

DÉPARTEMENT DE SYNTHÈSES ET STATISTIQUES ÉCONOMIQUES

=====

SERVICE DE LA CONJONCTURE ET DES PRÉVISIONS MACRO-ÉCONOMIQUES

Bulletin mensuel des Prix à la Consommation au Tchad

En avril 2019, le niveau général des prix a augmenté de 0,3% par rapport au mois de mars 2019 et a augmenté de 0,9% par rapport au mois d'avril 2018.



**INDICE NATIONAL
DES PRIX À LA CONSOMMATION (INPC)
Avril 2019**

NOTE

L'Institut National de la Statistique, des Études Économiques et Démographiques (INSEED) a le plaisir de mettre à la disposition des utilisateurs l'Indice National des Prix à la Consommation (INPC). Cet indice a un profil national, car il couvre les cinq grandes villes du Tchad, dont la capitale, et la méthodologie utilisée pour la collecte, et la compilation est conforme à celle en vigueur dans la CEMAC et préconisée par AFRISTAT (Observatoire Économique et Statistique d'Afrique Subsaharienne).

La population de référence de l'INPC est l'ensemble des ménages des villes de N'Djamena, Moundou, Abéché, Sarh et Doba. Le panier de consommation concerné comprend plus de 300 variétés de biens et services suivies dans environ 1 000 points d'observation. Environ 12 000 relevés de prix sont effectués chaque mois par les agents enquêteurs de N'Djamena et de ceux des provinces. L'année de base de l'INPC est 2014 et les pondérations de l'indice proviennent de l'enquête sur les dépenses de consommation des ménages réalisées en 2011 auprès de 10 200 ménages. L'extension de la collecte à quatre provinces permet d'avoir un indice national des prix à la consommation et un taux d'inflation plus robustes et plus représentatifs en matière des prix à la consommation.

L'indice de chaque mois est publié au plus tard la fin du mois suivant.

Tableau I : Évolution des indices de 12 fonctions de consommation et de certains sous-groupes de consommation (Base 2014=100)

Fonctions		Indice des mois de:						variations (en%) sur :		
N°	Libellé	Pond	avr-18	janv-19	févr-12	mars-19	avr-19	1 mois	3 mois	12 mois
01	Produits alimentaires et boissons non alcoolisées	4418	94,9	87,0	86,8	86,1	86,5	0,4	-0,6	-8,9
	Pains et céréales	1666	96,2	84,9	85,2	84,7	83,5	-1,4	-1,7	-13,3
	Viandes	667	91,1	85,6	83,9	89,6	94,3	5,3	10,2	3,5
	Poissons	330	102,6	98,1	102,3	96,4	95,7	-0,7	-2,5	-6,7
	Lait, fromage et œufs	124	103,8	97,2	96,8	97,3	101,8	4,7	4,7	-1,9
	Huiles et graisses	339	95,1	80,4	82,4	80,3	80,5	0,3	0,1	-15,4
	Légumes et tubercules	487	90,5	83,0	79,1	77,0	78,4	1,8	-5,6	-13,4
02	Boissons alcoolisées et tabac	165	104,3	100,9	103,7	104,5	102,0	-2,4	1,1	-2,2
03	Articles d'habillement et chaussures	799	95,0	90,3	90,7	90,8	90,8	0,1	0,6	-4,4
04	Logement, eau, gaz, électricité et autres combustibles	2599	111,5	136,5	135,9	132,4	133,1	0,5	-2,5	19,3
05	Meubles, articles de ménage et entretien courant de la maison	297	110,6	105,5	106,0	105,6	105,8	0,2	0,3	-4,4
06	Santé	186	101,3	100,3	100,3	100,3	100,5	0,1	0,1	-0,8
07	Transports	761	123,4	112,5	113,9	113,9	113,9	0,0	1,3	-7,7
08	Communications	248	96,2	96,2	96,2	96,2	96,2	0,0	0,0	0,0
09	Loisirs et culture	134	104,0	103,0	105,8	105,7	105,8	0,2	2,8	1,8
10	Enseignement	109	109,4	147,2	147,2	147,2	147,2	0,0	0,0	34,6
11	Restaurants et hôtels	126	102,7	100,4	101,0	97,2	99,0	1,8	-1,4	-3,6
12	Biens et services divers	159	105,3	100,3	100,3	99,6	99,9	0,4	-0,4	-5,1
Indice général		10000	102,7	104,6	104,6	103,3	103,6	0,3	-0,9	0,9

Source : INSEED

Tableau II : Variations mensuelles, glissement annuel et variations moyennes sur 12 mois

Mois	Mai 18	Juin 18	Juil 18	Août 18	Sept 18	Oct 18	Nov 18	Déc 18	Janv 19	Févr 19	Mars 19	Avr 19
Indice	110,0	109,6	109,0	107,4	109,0	108,7	108,3	107,2	104,6	104,6	103,3	103,6
Variation mensuelle	7,1%	-0,4%	-0,6%	-1,4%	1,5%	-0,3%	-0,4%	-1,0%	-2,5%	0,0%	-1,2%	0,3%
Glissement annuel	7,4%	5,9%	5,0%	3,9%	5,8%	5,8%	5,8%	4,3%	2,5%	3,2%	2,7%	0,9%
Variation sur 12 mois	1,0%	1,8%	2,4%	2,7%	3,2%	3,6%	4,0%	4,1%	4,2%	4,3%	4,5%	4,4%

Source : INSEED

Note d'analyse :

Le niveau général des prix à la consommation a augmenté de 0,3% en avril 2019 par rapport au mois de mars 2019. En variation trimestrielle, le niveau général des prix a baissé de 0,9% et comparé au même mois de l'année 2018, le niveau général des prix a augmenté de 0,9%.

Les prix de la fonction « **produits alimentaires et boissons non alcoolisées** » ont augmenté de 0,4% en ce mois d'avril 2019 par rapport au mois de mars 2019. Cette augmentation est due essentiellement à la hausse des prix des *viandes (+5,3%), légumes et tubercules (+1,8%), lait, fromage et œufs (+4,7%), huiles et graisses (+0,3%), et sucres, confitures, miels, chocolats et confitures (+0,2%)*. Toutefois, la hausse des prix de la fonction « **produits alimentaires et boissons non alcoolisées** » a été atténuée par la baisse des prix des *pains et céréales (-1,4%), poissons (-0,7%), fruits (-4,3%) et cafés, thés, et cacao (-5,5%)*. En variation trimestrielle et annuelle, les prix de cette fonction ont baissé respectivement de 0,6% et 8,9%.

La hausse des prix des *gros outillage et matériel (+0,8%), verrerie, vaisselle et ustensiles de ménage (+0,7%), gros appareils ménagers, électriques ou non (+0,2%), meubles, articles d'ameublement (+0,4%) et services domestiques et services ménagers (+0,2%)* justifie celle de la fonction « **meubles, articles de ménage et entretien courant de la maison** » (+0,2%). Toutefois, la hausse des prix de la fonction « **meubles, articles de ménage et entretien courant de la maison** » de 0,2% a été amoindrie par la baisse des prix des *articles de ménage en textiles (-1,1%), biens d'équipements ménagers non durables (-2,1%)*. En variation trimestrielle, les prix de cette fonction ont augmenté de 0,3% et comparés au même mois de l'année 2018, les prix de cette fonction ont baissé 4,4%.

Pour la fonction « **logement, eau, gaz, électricité et autres combustibles** », sa variation (+0,5%) observée en ce mois d'avril 2019 par rapport au mois de mars 2019 est expliquée par l'augmentation des prix des *fournitures pour travaux d'entretien et de réparation de logements (+1,0%), combustibles liquides (+1,6%) et combustibles solides (+1,5%)*. Cependant, la hausse des prix de la fonction « **logement, eau, gaz, électricité et autres combustibles** » a été atténuée par la baisse des prix des *loyers effectivement payés par les locataires (-0,2%) et le Gaz (-0,5%)*. En variation trimestrielle, les prix de cette fonction ont baissé de 2,5% et comparés au même mois de l'année 2018, les prix ont augmenté de 19,3%.

La hausse des prix de la fonction « **articles d'habillement et chaussures** » de 0,1% en ce mois d'avril 2019 par rapport au mois de mars 2019 est expliquée par l'augmentation des prix des *vêtements (+0,1%)*,

chaussures diverses (+0,1%), nettoyage, réparation et location d'articles d'habillement (+0,2%). Cependant, cette hausse a été atténuée par la diminution des prix des *tissus d'habillement (-0,1%)*. En variation annuelle, les prix de cette fonction ont baissé respectivement de 4,4%.

La variation des prix de la fonction « **santé** » de 0,1% en ce mois d'avril 2019 par rapport au mois d'avril est due principalement à la hausse des prix de *produits pharmaceutiques (+0,2%)*. En variation trimestrielle, les prix de cette fonction ont augmenté de 0,1%. Comparés au même mois de l'année 2018, les prix de cette fonction ont baissé de 0,8%.

Quant à la fonction « **restaurants et hôtels** », la hausse des prix de 1,8% en ce mois d'avril 2019 par rapport au mois de mars 2019 est due principalement au renchérissement des prix dans les *restaurants, cafés et établissements (+1,9%)*. Toutefois, la hausse des prix de cette fonction a été amoindrie par la baisse des prix des *services d'hébergement dans les hôtels, auberges et centres de vacances (-0,2%)*. En variation trimestrielle et annuelle, les prix de cette fonction ont baissé respectivement de 1,4% et 3,6%.

La variation des prix de la fonction « **loisirs et culture** » (+0,2%) en ce mois d'avril 2019 par rapport au mois de mars 2019 est due essentiellement à la hausse des prix des *matériels photographiques et cinématographiques et appareils optiques (+3,8%), appareils de réception, d'enregistrement et de reproduction du son et de l'image (+0,6%), jeux, et jouets, articles de sport (+0,1%)*. En variation trimestrielle, les prix de cette fonction ont augmenté de 2,8%. Et comparés au même mois de l'année 2018, les prix de cette fonction ont augmenté de 1,8%.

Pour la fonction « **biens et service divers** », la hausse des prix de 0,4% est due principalement à la diminution des prix des *autres appareils, articles et produits pour soins corporels (+0,8%), articles de bijouterie et horlogerie (+0,3%) et autres services n.d.a. (+0,3%)*. En variation trimestrielle et annuelle, les prix de cette fonction ont baissé respectivement de 0,4% et 5,1%.

Les indices des prix de la fonction « **enseignement** », au même titre que ceux de la fonction « **communications** », « **transport** » sont restés constants en ce mois d'avril 2019 par rapport au mois de mars 2019.

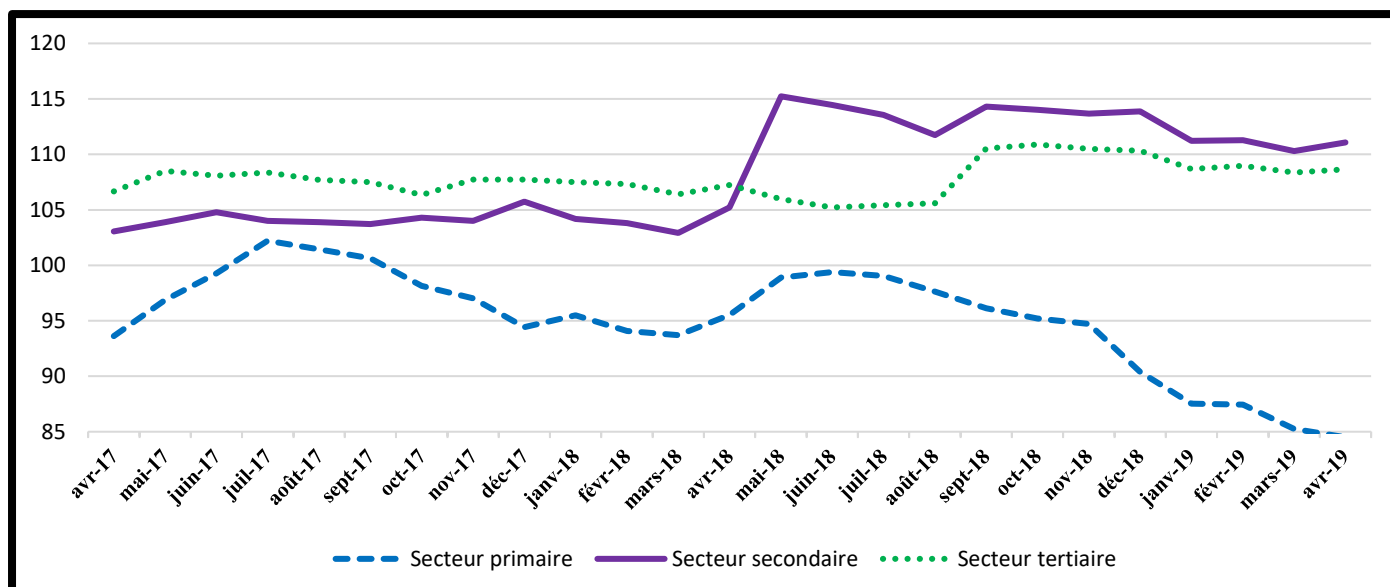
La fonction « **boissons alcoolisées et tabac** », quant à elle, a subi une baisse de 2,4% en ce mois d'avril 2019 par rapport au mois de mars 2019. Cette baisse est due à la diminution des prix des *boissons alcoolisées artisanales (-8,2%) et cigarettes (+1,3%)*. Toutefois, l'on note une hausse des prix des *stupéfiants (+1,4%) et boissons alcoolisées industrielles (-1,3%)*. En variation trimestrielle, les prix de cette fonction ont augmenté respectivement de 1,1% et comparés au même mois de l'année 2018, les prix de cette fonction ont baissé de 2,2%.

Tableau III : Indices des nomenclatures secondaires

Nomenclatures secondaires	Indices pour les mois de :					Variations sur :		
	avr-18	janv-19	févr-19	mars-19	avr-19	1 mois	3 mois	12 mois
INDICE GENERAL	102,7	104,6	104,6	103,3	103,6	0,3%	-0,9%	0,9%
Produits locaux	103,6	108,0	107,8	106,2	106,5	0,3%	-1,4%	2,8%
Produits importés	104,8	99,8	101,1	101,0	101,4	0,4%	1,6%	-3,2%
Secteur primaire	95,5	87,5	87,4	85,2	84,5	-0,9%	-3,5%	-11,5%
Secteur secondaire	105,2	111,2	111,3	110,3	111,1	0,7%	-0,1%	5,5%
Secteur tertiaire	107,2	108,7	109,0	108,4	108,7	0,3%	0,0%	1,3%
Services	107,2	108,7	109,0	108,4	108,7	0,3%	0,0%	1,3%
Bien non durables	103,0	105,8	105,7	104,1	104,5	0,3%	-1,2%	1,5%
Biens semi-durables	98,5	95,1	95,4	95,4	95,6	0,2%	0,5%	-2,9%
Biens durables	100,7	100,7	100,8	100,5	100,8	0,2%	0,0%	0,0%
Produits frais	85,7	80,9	80,9	78,9	81,4	3,1%	0,6%	-5,1%
Énergie	116,3	136,1	136,0	133,2	133,7	0,4%	-1,7%	14,9%
Hors produits frais et énergie	100,3	95,0	95,1	94,8	94,6	-0,2%	-0,4%	-5,6%

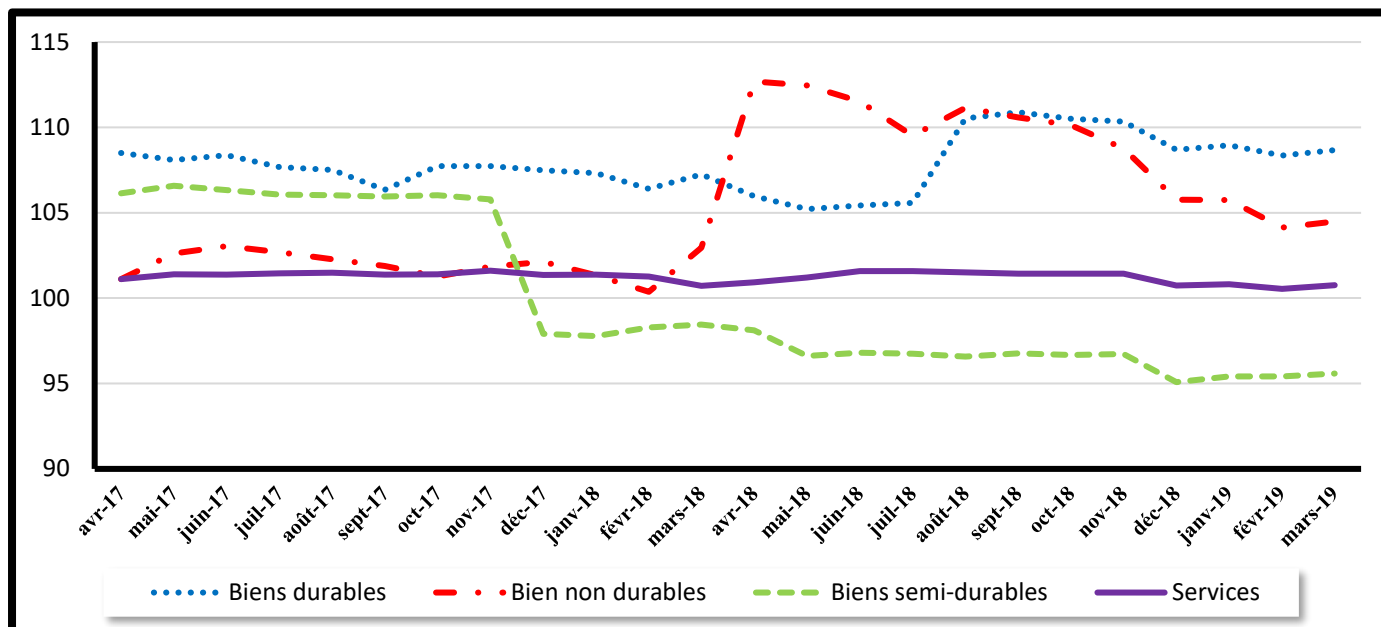
Source : INSEED

Graphique I : Évolution des indices selon les secteurs de productions



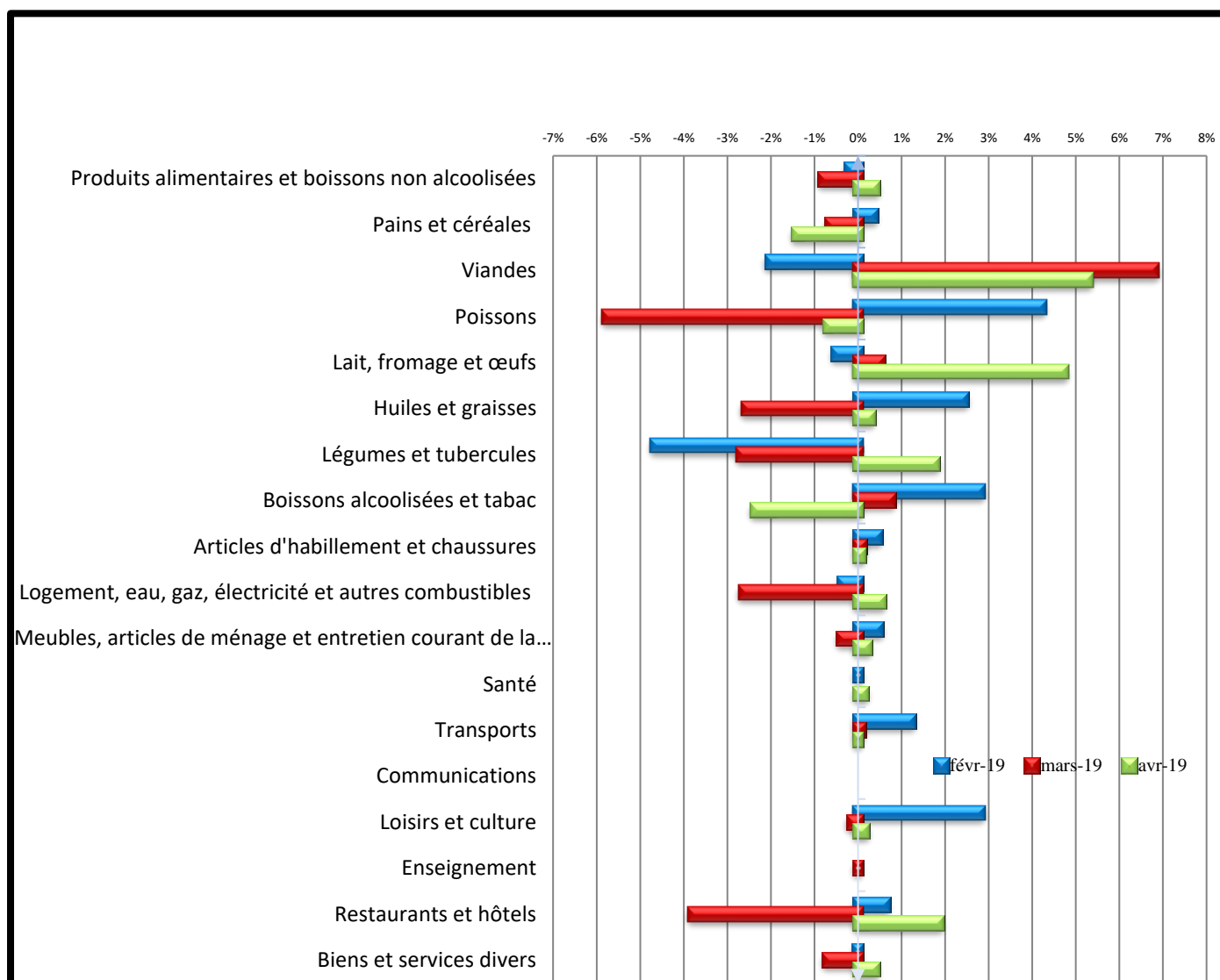
Source : INSEED

Graphique II : Évolution des indices selon les durabilités des biens et sévices



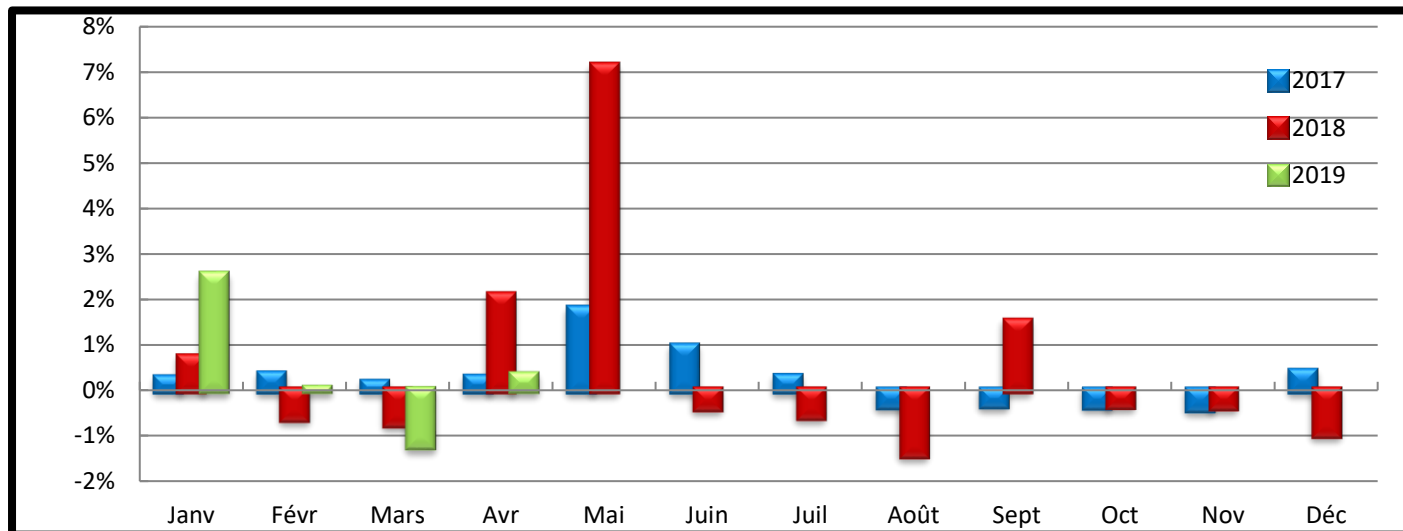
Source : INSEED

Graphique III : Variation des indices des fonctions et certains sous-groupes sur les trois derniers mois



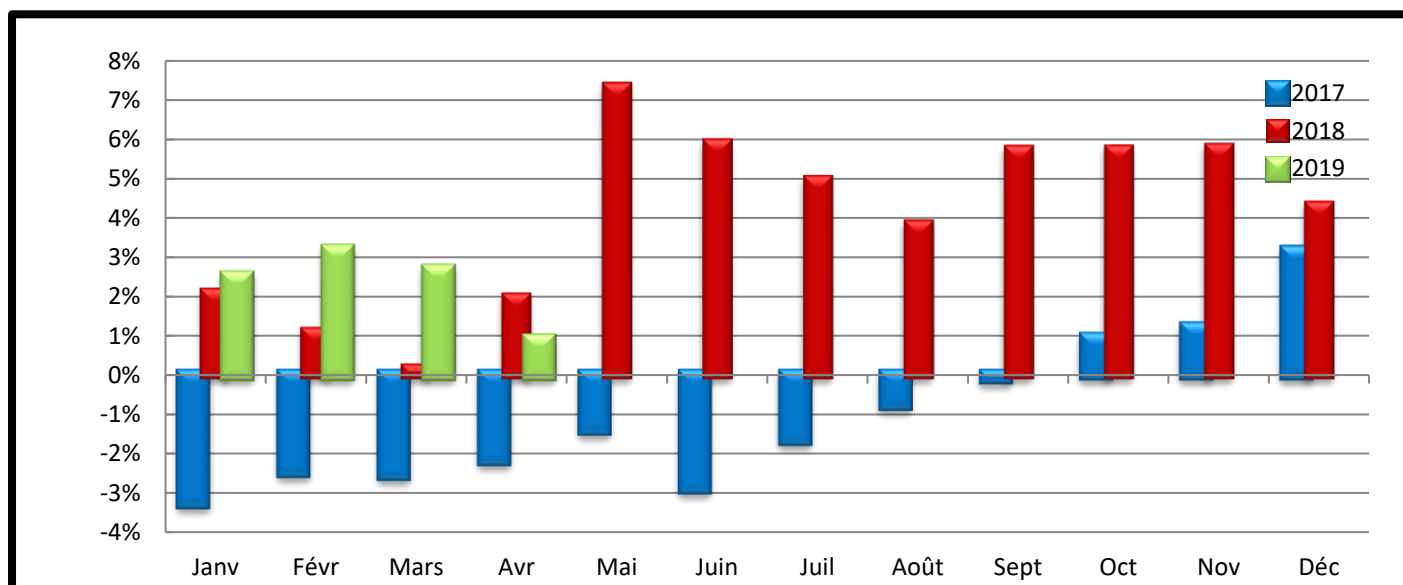
Source : INSEED

Graphique IV : Variations mensuelles des indices des prix de l'année 2017, 2018 et 2019



Source : INSEED

Graphique V : Variations annuelles des indices des prix de l'année 2017, 2018 et 2019



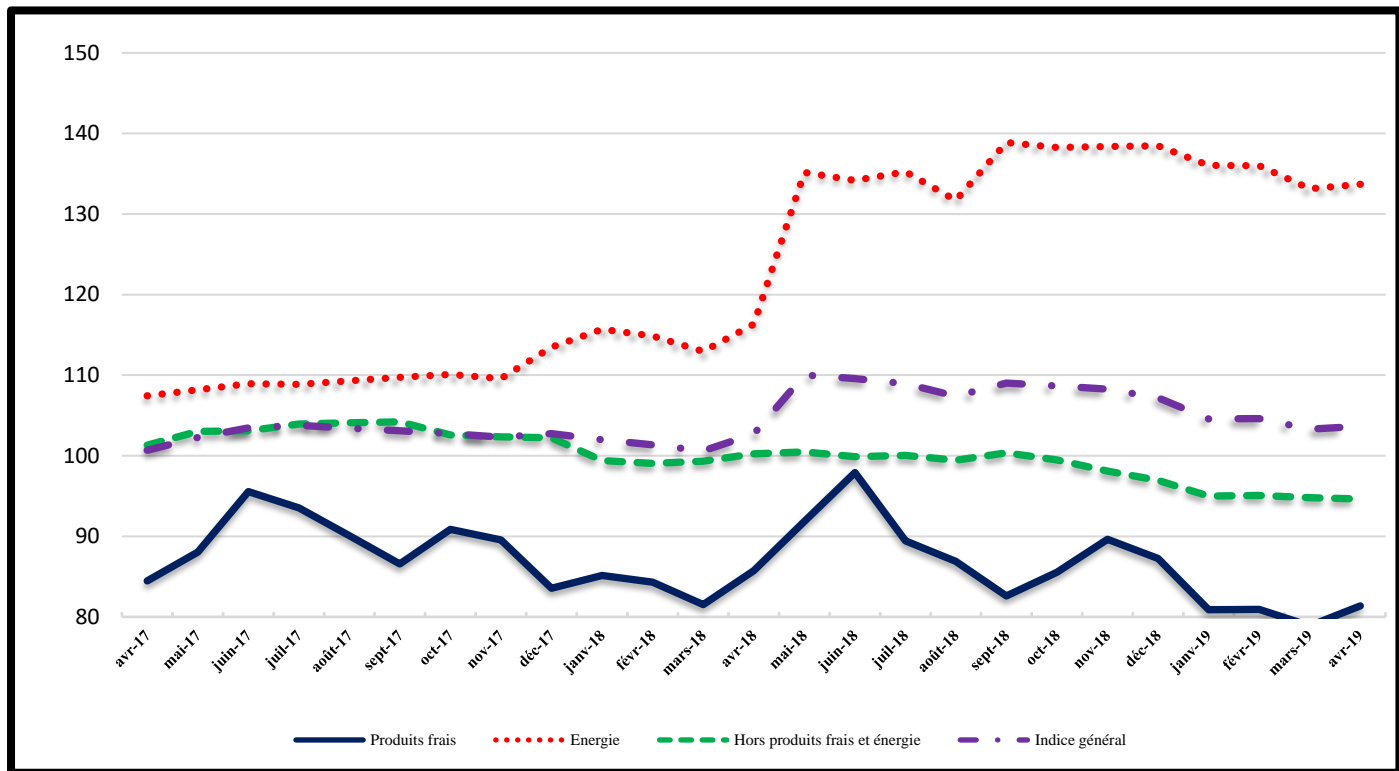
Source : INSEED

Tableau IV : Indice des prix par région

Indice des régions						Variations sur :		
	avr-18	janv-19	févr-19	mars-19	avr-19	1 mois	3 mois	12 mois
INDICE GENERAL	102,7	104,6	104,6	103,3	103,6	0,3%	-0,9%	0,9%
Indice global N'Djamena	103,6	111,1	107,6	107,5	105,8	-1,6%	-4,8%	2,0%
Indice Alimentation N'Djamena	93,9	90,2	86,2	85,4	84,5	-1,1%	-6,3%	-10,1%
Indice global Moundou	103,2	100,9	101,4	99,7	99,3	-0,4%	-1,6%	-3,8%
Indice Alimentation Moundou	93,2	87,9	86,3	86,0	85,2	-0,8%	-3,0%	-8,5%
Indice global Abeché	99,8	94,4	93,1	96,2	97,9	1,7%	3,7%	-1,9%
Indice Alimentation Abeché	107,2	99,4	97,3	102,6	103,9	1,3%	4,4%	-3,1%
Indice global Sarh	98,9	93,2	95,4	95,7	94,6	-1,1%	1,5%	-4,4%
Indice Alimentation Sarh	93,0	82,7	84,9	86,0	84,2	-2,1%	1,9%	-9,4%
Indice global Doba	94,7	86,9	86,8	86,3	86,2	-0,1%	-0,8%	-9,0%
Indice Alimentation Doba	90,7	82,6	82,4	81,4	81,3	-0,1%	-1,7%	-10,5%

Source : INSEED

Graphique VI : Évolution des indices selon la volatilité du prix des produits et l'indice général



Source : INSEED

Tableau V : Évolution des prix moyens mensuels de certains produits essentiels dans les régions

PRODUITS	N'Djamena		Moundou		Abéché		Sarh		Doba	
	avr-18	avr-19	avr-18	avr-19	avr-18	avr-19	avr-18	avr-19	avr-18	avr-19
Petit Mil (kg)	277	251	188	150	206	170	222	153	165	130
Mais (kg)	280	225	203	168	206	197	231	154	166	149
Riz (kg)	412	394	345	335	551	558	481	361	269	278
Sorgho (kg)	264	192	197	158	191	153	168	112	105	108
Farine de blé (kg)	657	608	568	584	530	652	522	502	584	523
Viande de bœuf avec os (kg)	1 075	1240	1263	1238	1 309	1 457	962	1 126	1 905	1 591
Viande de bœuf sans os (kg)	1 571	1900	2001	1854	1 708	2 115	1 474	1 516	2 108	2 030
Viande de mouton (kg)	1 676	1731	1492	1515	1 782	1 925	1 608	1 756	1 919	1 678
Carpe fraîche (Kg)	1 417	1189	1535	1713			820	705	1 001	1 259
Huile d'arachide locale (litre)	1 150	870	863	813	993	740	663	663	802	825
Datte locale (kg)	1 035	990	1017	1016	709	747	1 387	1 123	1 774	1 283
Gombo séché (kg)	1 961	1994	1560	1441	2 240	1 796	1 785	1 644	1 496	1 614
Piment séché (kg)	3 129	4353	3103	3510	4 147	5 001	3 541	3 842	2 697	4 593
Eau 1ère tranche (m3)	105	200	105	200	275	200	105	230	2 700	200
Électricité 1ère tranche (kwh)	85	85	85	85	85	85	85	85	85	85
Gaz butane de 6kg	2 500	2000	2875	2875	4 000	5 000	5 375	4 000	4 000	2 000
Essence (litre)	570	518	583	556	600	563	620	583	575	575
Gaz-oil (litre)	590	548	589	597	600	600	640	617	625	625

Source : INSEED

Coordination des travaux :

Directeur Général : NOUR GOUKOUNI NOUR

Chef de DSSE : YOUSOUF IBN ALI

Chef de SCPM : AHMAT SOULEYMANE HACHIM

Traitements et Analyses des données statistiques des Prix : MERCI ARSÈNE et DEHAIN SALA DOUSWE

Saisie des données : IBRAHIM HASSANE ANAKOYE

Collecte des données N'Djamena : JOB DIBE OUADEBFAING, DAOUD MOUSTAPHA, BANGONE NDINTA IRENE et BAMANIKEMDI RICHARD.

Collectes données dans les provinces : AWAT DAOUD TCHARI (Abéché), RIMASDE BENOUNGA (Moundou), SOBKIKI SOBGONBE BEBTAH (Sarh) et ISSYAKOU AOUDOU (Doba).

Distribution : Département de la Coordination et de la Diffusion.

Toutes les correspondances concernant les Bulletins de l'INPC sont à adresser à :

Monsieur le Directeur Général de l'Institut National de la Statistique, des Études Économiques et Démographiques (INSEED)

BP: 453 – N'Djamena – Tchad, **tel:** +235 22 52 31 64, **Fax:** +235 22 52 66 13, **Site web:** www.inseedtchad.com, **Email:** info@inseed-td.net